

Radiostyring, ombygning:

Kranbranchen har bedt Sikkerhedsstyrelsen (SIK) om hjælp til at præcisere reglerne ved ombygning af eksisterende radiostyringer til kraner?

Svar fra SIK:

Ændringer af maskiner skal under alle omstændigheder udføres i henhold til gældende sikkerhedsniveau i relevante standarder.

Den lovgivningsmæssige ramme er forskellig afhængig af om der er tale om en væsentlig ændring eller ej.

Hvis en maskine ændres væsentligt skal den CE mærkes på ny, dvs. den der ændrer en maskine væsentligt bliver fabrikant af en ny maskine i henhold til gældende maskindirektiv.

Hvis ikke der er tale om en væsentlig ændring er det arbejdsmiljøloven og Arbejdstilsynets bekendtgørelse om anvendelse af tekniske hjælpemidler der finder anvendelse.

Kriterierne for hvornår noget er en væsentlig ændring er beskrevet i EU Kommissionens vejledning kaldet 'Blue Guide', se https://ec.europa.eu/growth/content/%E2%80%98blue-guide%E2%80%99-implementation-eu-product-rules_da

Følgende fremgår af afsnit 2.1:

Et produkt, der har været genstand for betydelige ændringer eller ombygninger, der har til formål at ændre dets oprindelige ydeevne, formål eller type, efter at det er blevet taget i brug, som har en betydelig indvirkning på dets overensstemmelse med EU-harmoniseringslovgivningen, skal betragtes som et nyt produkt. Dette vurderes i hvert enkelt tilfælde og især på baggrund af lovgivningens formål og den type produkter, der er omfattet af den pågældende lovgivning. Hvis et ombygget (*) eller ændret produkt betragtes som et nyt produkt, skal det overholde bestemmelserne i den gældende lovgivning, når det gøres tilgængeligt eller tages i brug. Dette skal kontrolleres ved brug af en passende overensstemmelsesvurderingsprocedure fastlagt i den pågældende lovgivning. Hvis det efter risikovurderingen konkluderes, at farens karakter har ændret sig, eller at risikoniveauet er steget, skal det ændrede produkt betragtes som et nyt produkt, dvs. det ændrede produkts overensstemmelse med de gældende væsentlige krav skal vurderes på ny, og den

person, der har udført ændringen, skal opfylde de samme krav som den oprindelige fabrikant. Det omfatter f.eks. udarbejdelse af teknisk dokumentation, udarbejdelse af en EU-overensstemmelseserklæring og anbringelse af CE-mærkning på produktet.

Tyskland har udarbejdet deres egen vejledning til brug for vurderingen af om en ændring er væsentlig eller ej. Vedhæftet t.o. Vejledningen indeholder et flowdiagram som er en hjælp til vurderingen.

Diagram:

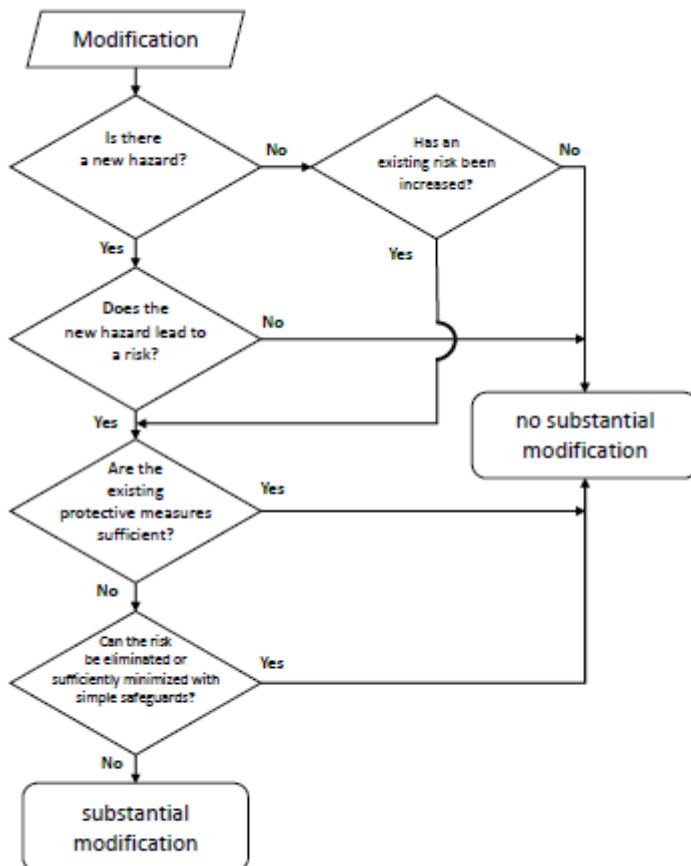


Fig. 1: Decision steps - substantial modification to machinery

Det er den person som foretager en ændring der skal udføre en konkret risikovurdering og tage stilling til konsekvenserne.

Den tyske "vejledning for væsentlig ombygning" er bilag til denne KB Fortolkning.

Nov. 2021
Kranbranchens sekretariat